



**Sveučilište u
Zagrebu**

**Vrjednovanje prijediplomskih studija od strane studenata koji su tijekom
akademske godine 2022./2023. završili studij**

Fakultet hrvatskih studija

Povijest

Ured za upravljanje kvalitetom

Sveučilište u Zagrebu

Zagreb, 23.1.2024

1. Uvod

Za dio studija na Sveučilištu u Zagrebu, organiziranih prema načelu 3+2 i 4+1, protekle akademske godine završio je ciklus prijediplomskog studija provedenog prema načelima Bolonjskog procesa. Ured za upravljanje kvalitetom organizirao je i proveo anketu s ciljem prikupljanja informacija o iskustvima vezanim uz izvedbu prijediplomskih studija. U ovome izvještaju prikazani su rezultati procjena studenata prikupljenih tijekom akademske godine 2022./2023.

1.1. Cilj i sadržaj ankete

U sklopu vrjednovanja prijediplomskog studija pripremljena je anketa za studente koji su završili tro ili četverogodišnji prijediplomski studij, a čiji je cilj vrjednovanje različitih vidika prijediplomskog studija u cjelini. Rezultate je moguće obraditi na razini Sveučilišta, anketirane jedinice te u slučaju dovoljnog broja upitnika na razini svake studijske grupe. Ova anketa omogućuje anketiranim jedinicama i voditeljima studijskih grupa analizu provedbe prijediplomskog studija iz perspektive studenata, analizu dobrih i loših strana studija u cjelini iz studentske perspektive te u skladu s time planiranje mogućih mjera unaprjeđenja kvalitete.

Anketni upitnik sastoji se od 7 cjelina, a svaka cjelina odnosi se na jedan vidik prijediplomskog studija:

A. Podaci o studentici/studentu i završenom prijediplomskom studiju

B. Rad službi i opći uvjeti studiranja na visokom učilištu

C. Studijski program: (procjene se odnose na studij u cjelini)

D. Izvedba nastave i vrjednovanje znanja (procjene se odnose na studij u cjelini)

E. Odnos prema studentima i podrška u studiranju

F. Opća procjena ishoda

G. Prijedlozi i komentari

Anketa sadrži ukupno 76 pitanja, predviđeno trajanje ankete je 10 do 15 minuta. Autori anketnog upitnika su prof. dr. sc. Damir Ljubotina, prof. dr. sc. Vlasta Vizek Vidović i prof. dr. sc. Vesna Vlahović Štetić. Za koordinaciju istraživanja odgovoran je Ured za upravljanje kvalitetom, a za analizu podataka odgovoran je Maks Vinščak

1.2. Ciljna populacija i način primjene

Ciljna populacija su studenti koji su tijekom akademske godine 2022./2023. završili neki od prijediplomskih studija na Sveučilištu u Zagrebu. Sve procjene odnosile su se na njihov prijediplomski studij. Za svaku anketiranu jedinicu tiskan je potreban broj anketnih upitnika u skladu s brojem studenata koji su bili upisani u posljednju godinu svojeg prijediplomskog studija, a svakom je studijskom programu dodijeljen zasebni kod. Studenti su anketu ispunili u studentskoj službi (referadi) pri obavljanju administrativnih poslova vezanih za završetak prijediplomskog studija.

2. Rezultati ankete

2.1. Struktura uzorka prema anketiranim jedinicama i studijima

Studij Povijest (prijediplomski studij) obuhvaća 53 anketnih upitnika. Kriterij za ispis izvješća je minimalno 10 ispunjenih anketnih upitnika.

U tablici 1. prikazan je broj anketnih upitnika po anketiranoj jedinici i spolu anketiranih studenata. U anketi je sudjelovalo 53 studenata (25 muških, 24 ženskih i 4 bez oznake).

Tablica 1. Broj anketiranih studeanta po anketiranoj jedinici

Fakultet hrvatskih studija	Spol						Ukupno	
	M		Ž		Nedostaje			
	N	%	N	%	N	%	N	%
Povijest	25	47,2%	24	45,3%	4	7,5%	53	100%

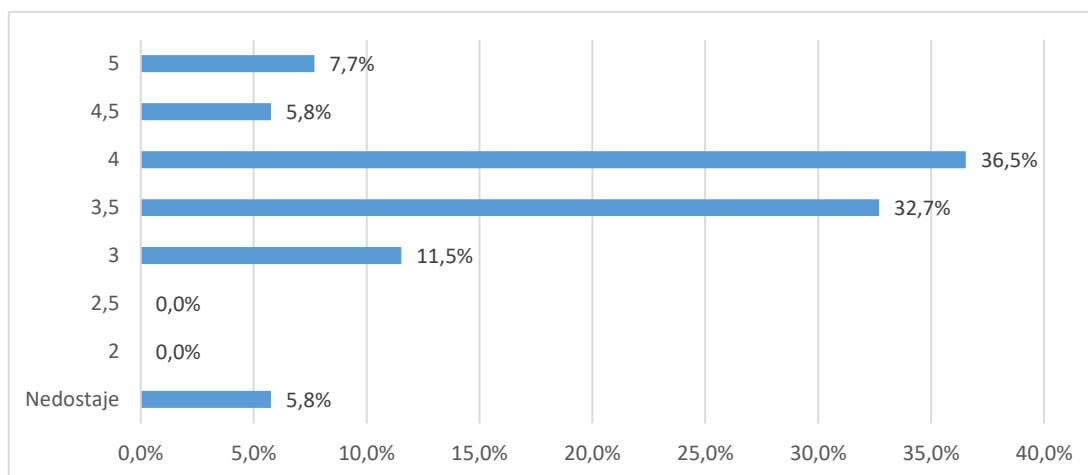
2.2. Podaci o studentiti/studentu i završenom prijediplomskom studiju

2.2.1. Struktura uzorka

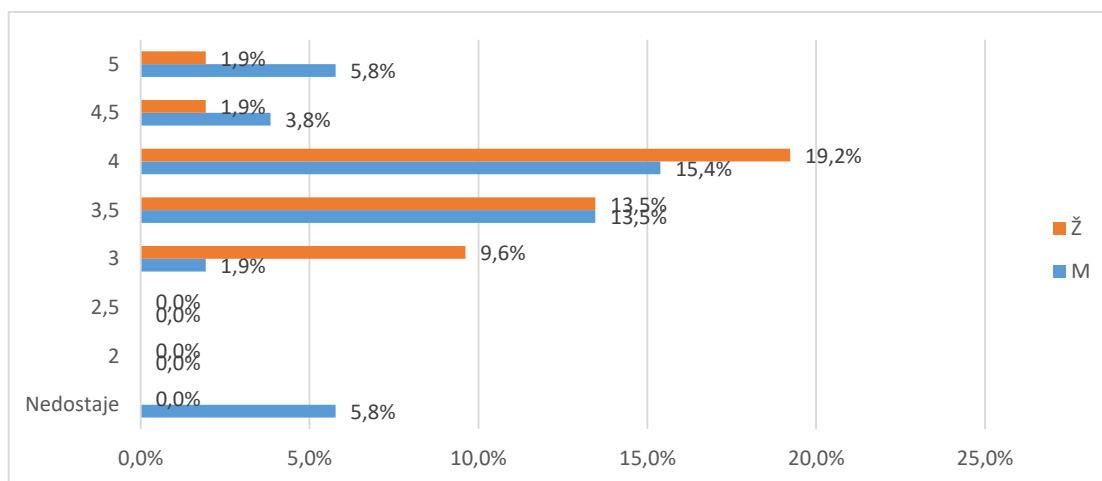
U tablici 2. prikazana je distribucija prosječnih ocjena anketiranih studenata tijekom prijediplomskog studija ukupno i po spolu. Od ukupno 52 anketiranih upitnika, za 3 (5,8%) Iz grafikona 2. vidljivo je da 7 (13,5%) studenta procjenjuje da im je prosjek ocjena odličan (4,5 ili 5), 36 (69,2%) studenta procjenjuje da im je prosjek vrlo dobar (3,5 ili 4), 6 (11,5%) dobar (2,5 ili 3), i (,%) dovoljan (2)

Tablica 2. A.5 Prosječna ocjena tijekom prijediplomskog studija navedena od strane studenata

Odgovor	Spol						Ukupno	
	M		Ž		Nedostaje			
	N	%	N	%	N	%	N	%
Nedostaje	3	5,8%	0	0,0%	0	0,0%	3	5,8%
2	0	0,0%	0	0,0%	0	0,0%	0	0,0%
2,5	0	0,0%	0	0,0%	0	0,0%	0	0,0%
3	1	1,9%	5	9,6%	0	0,0%	6	11,5%
3,5	7	13,5%	7	13,5%	3	5,8%	17	32,7%
4	8	15,4%	10	19,2%	1	1,9%	19	36,5%
4,5	2	3,8%	1	1,9%	0	0,0%	3	5,8%
5	3	5,8%	1	1,9%	0	0,0%	4	7,7%
Ukupno	24	46,2%	24	46,2%	4	7,7%	52	100%



Grafikon 2a. A.5 Prosječna ocjena tijekom prijediplomskog studija navedena od strane studenata - Distribucija odgovora

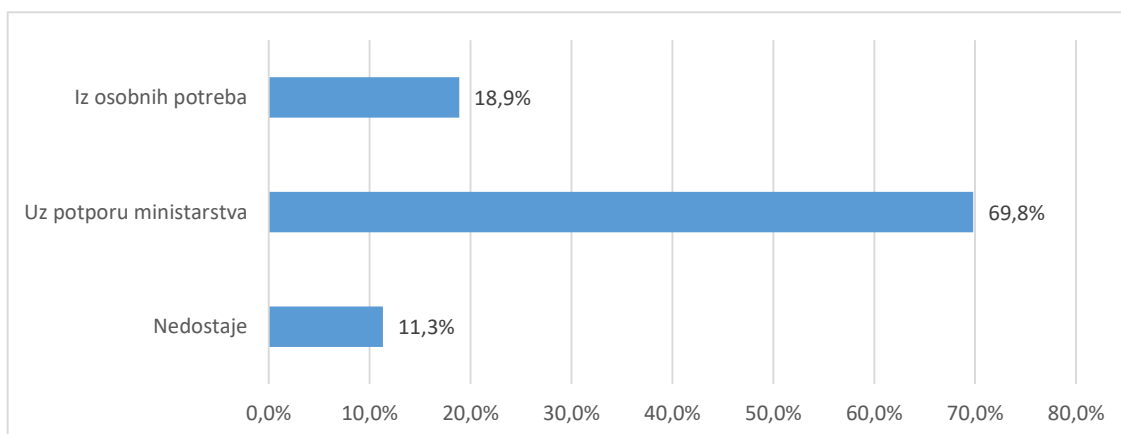


Grafikon 2b. A.5 Prosječna ocjena tijekom prijediplomskog studija navedena od strane studenata - Distribucija odgovora

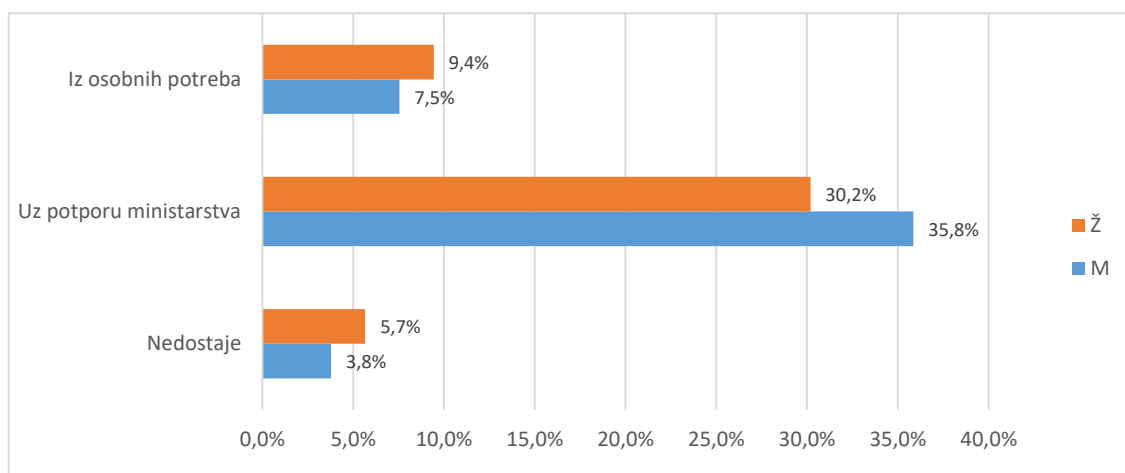
U tablici 3. i na grafikonu 3. prikazana je distribucija odgovora na pitanje A.5. Od ukupnog broja anketiranih (50), za6 (11,3%) nedostaje odgovor, 37 (69,8%) studira uz potporu Ministarstva, a 10 (19%) iz osobnih potreba (tj. uz plaćanje).

Tablica 3. A.5 Vrsta studiranja

Odgovor	Spol						Ukupno	
	M		Ž		Nedostaje			
	N	%	N	%	N	%		
Nedostaje	2	3,8%	3	5,7%	1	1,9%	6	11,3%
Uz potporu ministarstva	19	35,8%	16	30,2%	2	3,8%	37	69,8%
Iz osobnih potreba	4	7,5%	5	9,4%	1	1,9%	10	18,9%
Ukupno	25	47,2%	24	45,3%	4	7,5%	53	100%



Grafikon 3a. A.6 Prosječna ocjena tijekom prijediplomskog studija navedena od strane studenata-
Distribucija odgovora

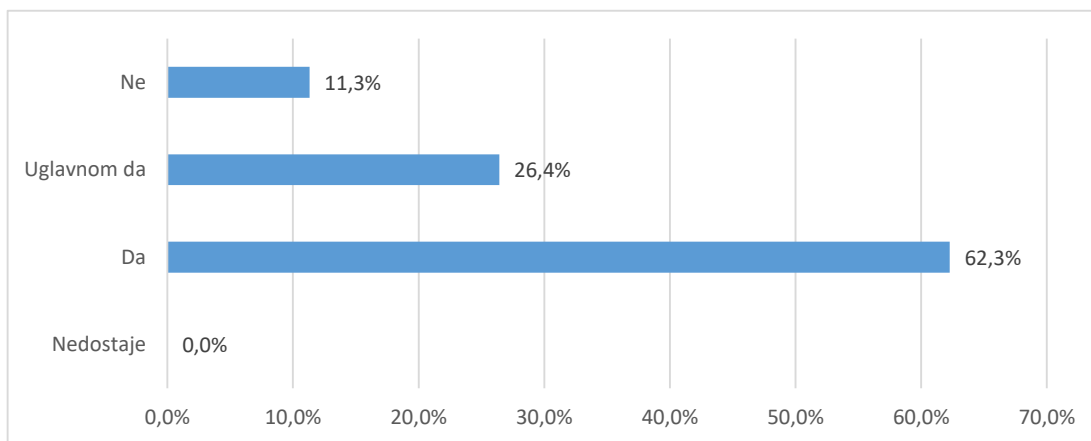


Grafikon 3b. A.6 Prosječna ocjena tijekom prijediplomskog studija navedena od strane studenata-
Distribucija odgovora

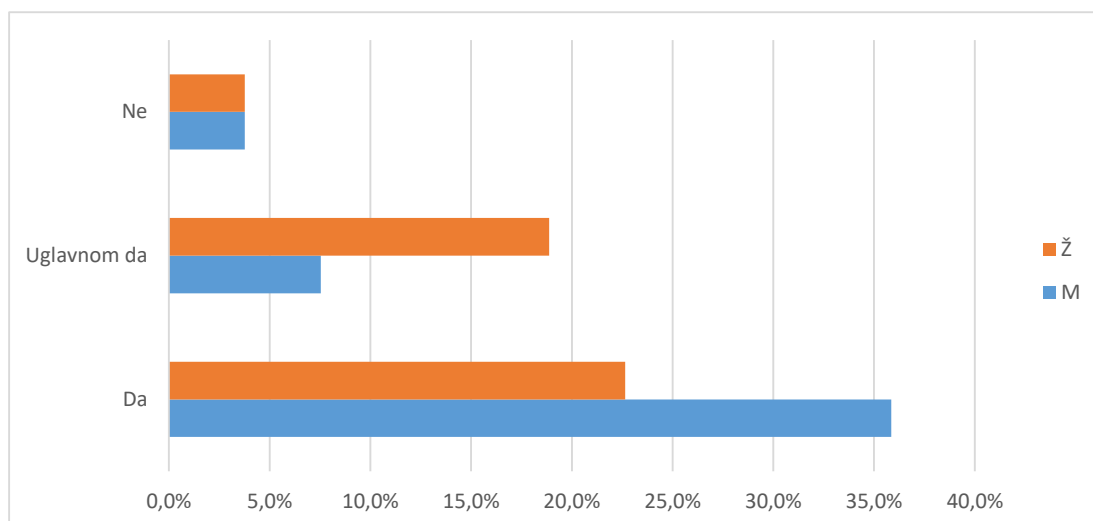
U tablici 4. i na grafikonu 4. prikazana je distribucija odgovora na pitanje A6 Je li studij koji ste završili bio vaš prvi izbor?. Od ukupno 53 anketiranih ispitanika, a za (,%) nedostaje odgovor. Broj anketiranih ispitanika koji su odgovarali potvrdno je (47 ili 88,7%), a 6 (11,3%) navodi da studij koji su završili nije bio njihov prvi izbor.

Tablica 4. A.7 Je li studij koji ste završili bio vaš prvi izbor?

Odgovor	Spol						Ukupno	
	M		Ž		Nedostaje			
	N	%	N	%	N	%		
Nedostaje	0	0,0%	0	0,0%	0	0,0%	0	0,0%
Da	19	35,8%	12	22,6%	2	3,8%	33	62,3%
Uglavnom da	4	7,5%	10	18,9%	0	0,0%	14	26,4%
Ne	2	3,8%	2	3,8%	2	3,8%	6	11,3%
Ukupno	25	47,2%	24	45,3%	4	7,5%	53	100%



Grafikon 4a. A6 Je li studij koji ste završili bio vaš prvi izbor? - distribucija odgovora



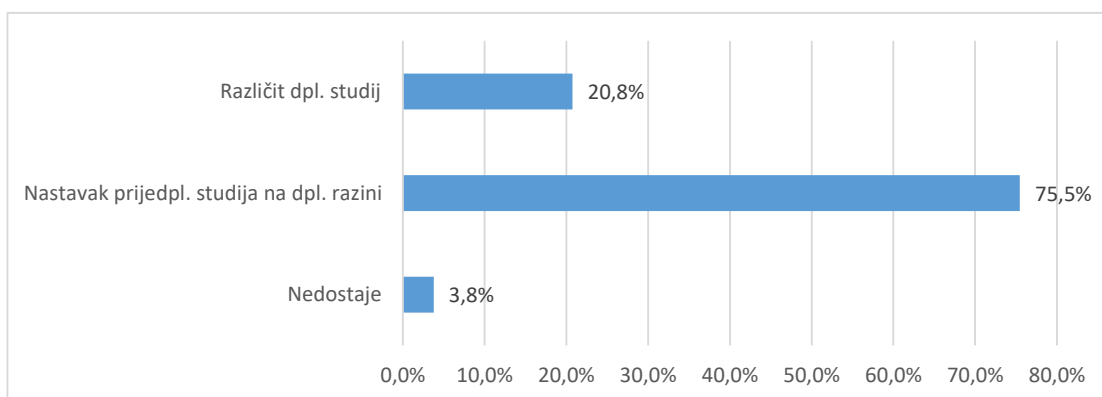
Grafikon 4b. A6 Je li studij koji ste završili bio vaš prvi izbor? - distribucija odgovora

Tablica 5. i grafikon 5. Tablica 5. i grafikon 5. prikazuju strukturu odgovora na pitanje vezano uz diplomski studij koji student planira upisati nakon završetka prijediplomskog studija.

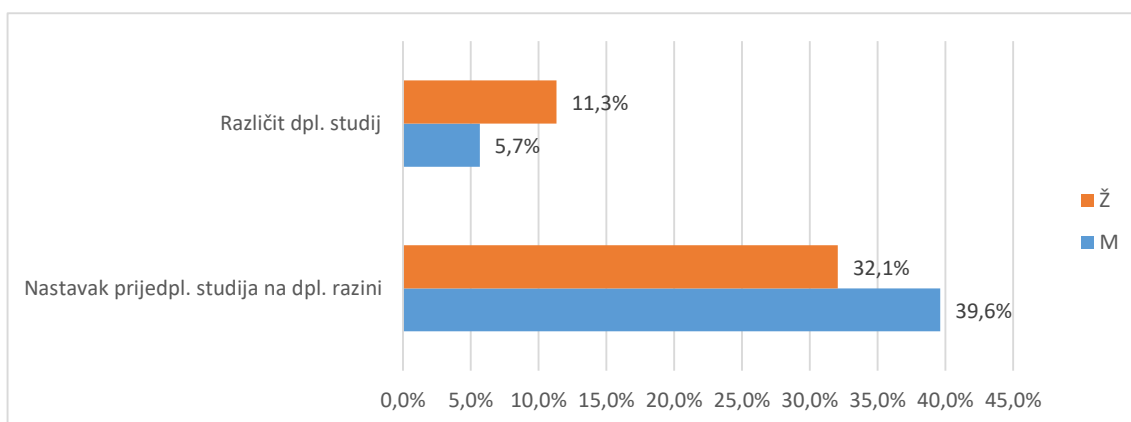
Od ukupnog broja anketiranih studenata, 40 ili 75,5% odgovara da će planirani diplomski studij predstavljati nastavak njihovog prijediplomskog studija, a 11 (20,8%) navodi da je njihov sadašnji diplomski studij različit od prijediplomskog. Kod 2 (3,8%) ispitanika nedostaje odgovor.

Tablica 5. A.7 Diplomski studij koji planiram upisati predstavlja

Odgovor	Spol						Ukupno	
	M		Ž		Nedostaje			
	N	%	N	%	N	%		
Nedostaje	1	1,9%	1	1,9%	0	0,0%	2	3,8%
Nastavak prijedpl. studija na dpl. razini	21	39,6%	17	32,1%	2	3,8%	40	75,5%
Različit dpl. studij	3	5,7%	6	11,3%	2	3,8%	11	20,8%
Ukupno	25	47,2%	24	45,3%	4	7,5%	53	100%



Grafikon 5a. A.7 Diplomski studij koji planiram upisati predstavlja - distribucija odgovora



Grafikon 5b. A.7 Diplomski studij koji planiram upisati predstavlja - distribucija odgovora

2.3. Pregled po skupinama pitanja

Različiti aspekti studija procijenjeni su na ljestvici od 1 (potpuno nezadovoljan) do 5 (potpuno zadovoljan). Odgovori ispitanika koji nose oznaku "ne mogu procijeniti" definirani su kao nepoznate vrijednosti (oznaka NN u tablici opisane statistike "-" u tablici distribucije odgovora i "nedostaje" na grafikonu) i nisu uključeni u statističku analizu. Prikazana je opisna statistika ("n"=broj procjena, "x"=aritmetička sredina i "sd"=standardna devijacija) za svaki odgovor unutar skupine pitanja i za cijeli skup pitanja zajedno - tablica A. Nadalje je prikazana distribucija procjena po pitanjima i zajedno za skup pitanja - tablica B i na pripadajućem grafu prikaz distribucije procjena za cijeli skup. U tekstu opisan je graf i pripadajuće vrijednosti za skup pitanja koji obuhvaća samo ankete u kojima su ispunjena sva pitanja za određenu cjelinu.

2.3.1. Rad službi i opći uvjeti studiranja na visokom učilištu (B)

2.3.1.1. Rad administrativnih i stručnih službi (B1)

Skup pitanja vezanih uz rad administrativnih i stručnih službi po pitanjima (B1.1_10) predstavljen je u tablicama 6a. (opisna statistika) i 6b. (distribucija procjena), a na grafikonu 6. prikazana je distribucija procjena za skup u cjelini.

Broj anketa sa svim ispunjenim odgovorima je 53, prosjek procjena je 4,33 i standardna devijacija ,81.

Od svih procjena 530 (100%), 36 (6,8%) odgovora bilo je pogrešno ispunjeno, neispunjeno ili se studenti nisu mogli opredijeliti, (,%) bilo je potpuno nezadovoljnih (1), 26 (4,9%) djelomično nezadovoljnih (2),

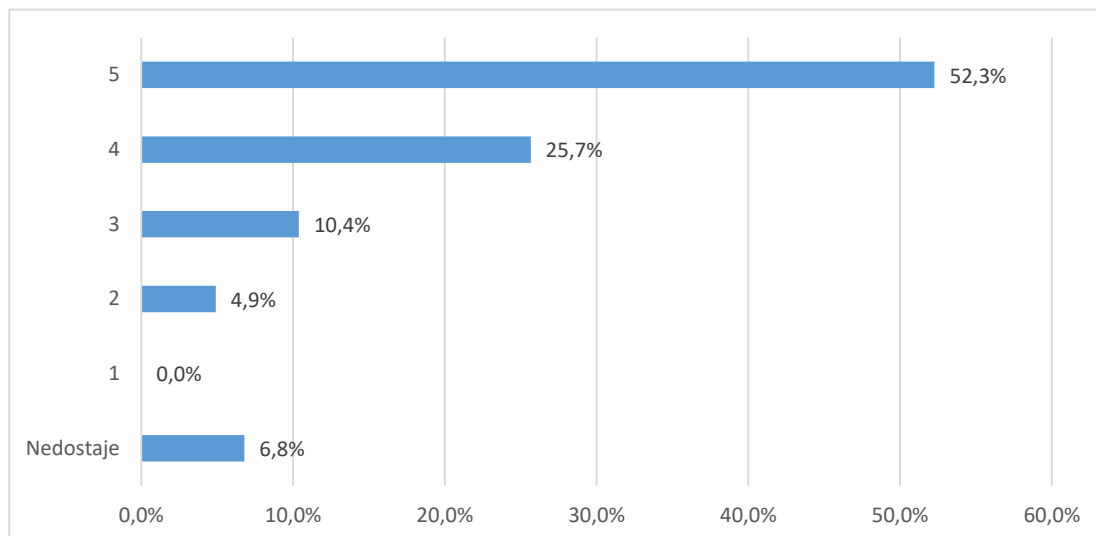
55 (10,4%) prosječno zadovoljnih (3), 136 (25,7%) uglavnom zadovoljnih (4) i 277 (52,3%) potpuno zadovoljnih (5).

Tablica 6a. Skup pitanja vezanih uz rad administrativnih i stručnih službi - prosječne vrijednosti procjena

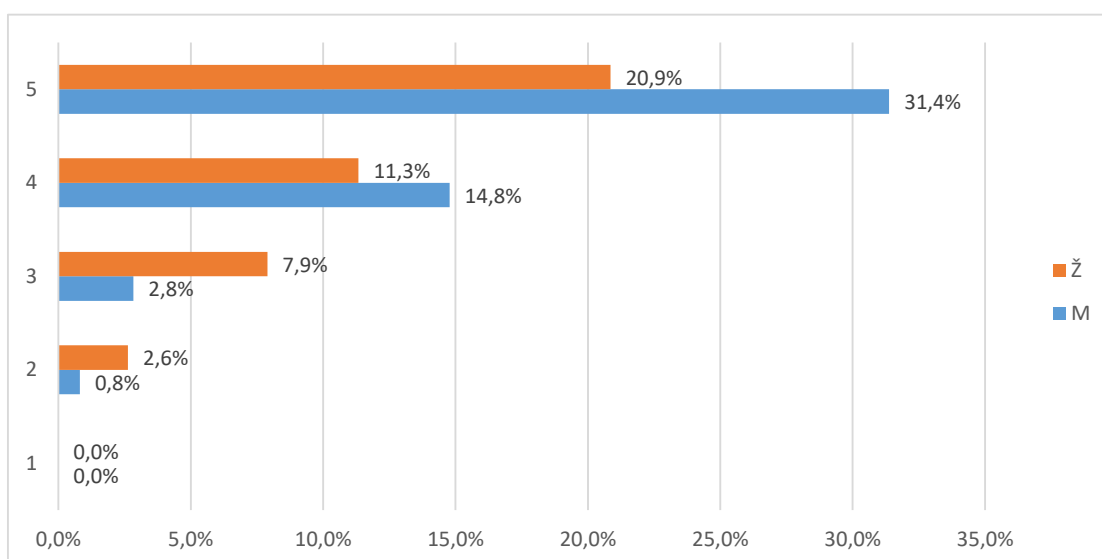
Pitanje	N	NN	M	SD	D	Min	Max
B.1 Rad studentske referade fakulteta/akademije	53	0	4,51	0,80	3	2	5
B.2 Rad administrativne službe (tajništva) Vašeg odjela/odsjeka/zavoda	46	7	4,46	0,78	3	2	5
B.3 Rad informatičke službe za studente (dobivanje vlastite e-mail adrese i sl.)	52	1	4,71	0,64	3	2	5
B.4 Korisnost informacijskog sustava visokih učilišta (ISVU)	50	3	4,52	0,61	2	3	5
B.5 Mogućnost pristupa sustavu ISVU za studente (broj studomata i sl.)	52	1	4,79	0,46	2	3	5
B.6 Korisnost WEB stranica Vašeg studija	52	1	4,17	0,88	3	2	5
B.7 Opremljenost i ponuda literature u knjižnici	46	7	3,72	1,07	3	2	5
B.8 Organizacija rada knjižnice	49	4	4,33	0,85	3	2	5
B.9 Rad uprave fakulteta / akademije iz studentske perspektive	46	7	4,00	1,10	3	2	5
B.10 Rad vodstva Vašeg studija (odjela, zavoda i sl.)	48	5	4,13	0,91	3	2	5
Ukupno za skup pitanja	494	36	4,33	0,81	3	2	5

Tablica 6b. Skup pitanja vezanih uz rad administrativnih i stručnih službi - distribucija odgovora

Pitanje	Nedostaje		1		2		3		4		5		Ukupno N
	N	%	N	%	N	%	N	%	N	%	N	%	
B.1	0	0,0%	0	0,0%	1	13,2%	7	13,2%	9	17,0%	36	67,9%	53
B.2	7	13,2%	0	0,0%	2	3,8%	2	3,8%	15	28,3%	27	50,9%	53
B.3	1	1,9%	0	0,0%	1	3,8%	2	3,8%	8	15,1%	41	77,4%	53
B.4	3	5,7%	0	0,0%	0	5,7%	3	5,7%	18	34,0%	29	54,7%	53
B.5	1	1,9%	0	0,0%	0	1,9%	1	1,9%	9	17,0%	42	79,2%	53
B.6	1	1,9%	0	0,0%	2	18,9%	10	18,9%	17	32,1%	23	43,4%	53
B.7	7	13,2%	0	0,0%	9	13,2%	7	13,2%	18	34,0%	12	22,6%	53
B.8	4	7,5%	0	0,0%	2	11,3%	6	11,3%	15	28,3%	26	49,1%	53
B.9	7	13,2%	0	0,0%	6	17,0%	9	17,0%	10	18,9%	21	39,6%	53
B.10	5	9,4%	0	0,0%	3	15,1%	8	15,1%	17	32,1%	20	37,7%	53
Ukupno	36	6,8%	0	0,0%	26	4,9%	55	10,4%	136	25,7%	277	52,3%	530



Grafikon 6a. Skup pitanja vezanih uz rad administrativnih i stručnih službi - distribucija odgovora



Grafikon 6b. Skup pitanja vezanih uz studijski program - distribucija odgovora

2.3.1.2. Uvjeti za studiranje u ustanovi (B2)

Skup pitanja vezanih uz uvjete za studiranje u ustanovi po pitanjima (B2.11_15) predstavljen je u tablicama 7a. (opisna statistika) i 7b. (distribucija procjena), a na grafikonu 7. prikazana je distribucija procjena za skup u cjelini.

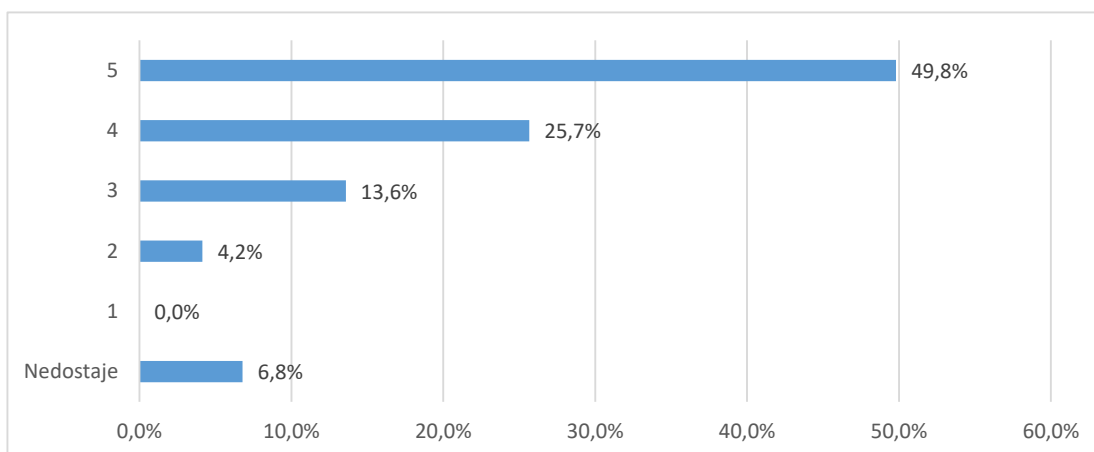
Broj anketa sa svim ispunjenim odgovorima je 53, a prosjek procjena je 4,3 i standardna devijacija ,88. Od svih procjena 265 (100%), 18 (6,8%) odgovora bilo je pogrešno ispunjeno, neispunjeno ili se studenti nisu mogli opredijeliti, (,%) bilo je potpuno ž nezadovoljnih (1), 11 (4,2%) djelomično nezadovoljnih (2), 36 (13,6%) prosječno zadovoljnih (3), 68 (25,7%) uglavnom zadovoljnih (4) i 132 (49,8%) potpuno zadovoljnih (5).

Tablica 7a. Skup pitanja vezanih uz uvjete za studiranje u ustanovi - prosječne vrijednosti procjena

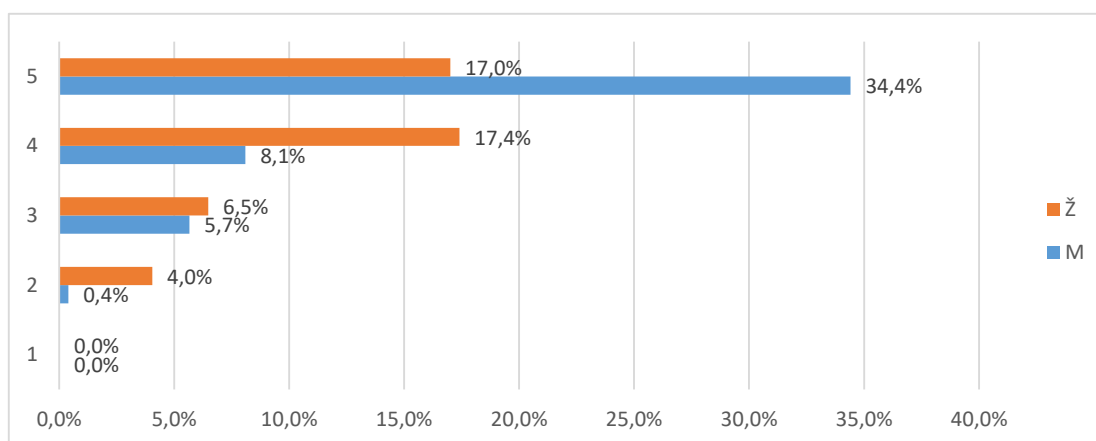
Pitanje	N	NN	M	SD	D	Min	Max
B.11 Opća kvaliteta i uređenost prostora (zgrade, pristup fakultetu i sl.)	53	0	4,23	0,95	3	2	5
B.12 Opremljenost nastavnih dvorana	53	0	4,43	0,82	3	2	5
B.13 Opremljenost prostora u kojima se izvode vježbe (laboratoriji, seminari i sl.)	38	15	4,26	0,86	2	3	5
B.14 Primjerenost prostora s obzirom na broj studenata	53	0	4,26	0,81	3	2	5
B.15 Mogućnost pristupa računalima i Internetu u prostoru fakulteta	50	3	4,30	0,95	3	2	5
Ukupno	247	18	4,30	0,88	3	2	5

Tablica 7b. Skup pitanja vezanih uz uvjete za studiranje u ustanovi - distribucija odgovora

Pitanje	Nedostaje		1		2		3		4		5		Ukupno N
	N	%	N	%	N	%	N	%	N	%	N	%	
B.11	0	0,0%	0	0,0%	3	18,9%	10	18,9%	12	22,6%	28	52,8%	53
B.12	0	0,0%	0	0,0%	1	15,1%	8	15,1%	11	20,8%	33	62,3%	53
B.13	15	28,3%	0	0,0%	0	18,9%	10	18,9%	8	15,1%	20	37,7%	53
B.14	0	0,0%	0	0,0%	2	11,3%	6	11,3%	21	39,6%	24	45,3%	53
B.15	3	5,7%	0	0,0%	5	3,8%	2	3,8%	16	30,2%	27	50,9%	53
Ukupno	18	6,8%	0	0,0%	11	4,2%	36	13,6%	68	25,7%	132	49,8%	265



Grafikon 7a. Skup pitanja vezanih uz uvjete za studiranje u ustanovi - distribucija odgovora



Grafikon 7b. Skup pitanja vezanih uz uvjete za studiranje u ustanovi- distribucija odgovora

2.3.2. Studijski program: procjene se odnose na studij u cjelini (C)

Skup pitanja vezanih uz studijski program po pitanjima (C.16_23) predstavljen je u tablicama 8a. (opisna statistika) i 8b. (distribucija procjena), a na grafikonu 8. prikazana je distribucija procjena za skup u cjelini.

Broj anketa sa svim ispunjenim odgovorima je 53, prosjek procjena je 3,97 i standardna devijacija 1,04.

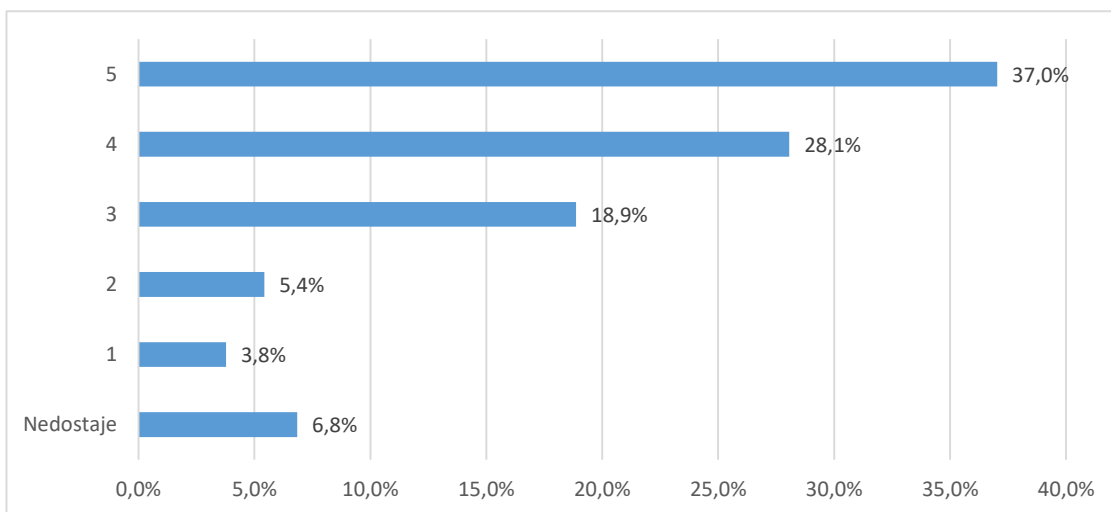
Od svih procjena 424 (100%), 29 (6,8%) odgovora bilo je potpuno ispunjeno, neispunjeno ili se studenti nisu mogli opredijeliti, 16 (3,8%) bilo je potpuno nezadovoljnih (1), 23 (5,4%) djelomično nezadovoljnih (2), 80 (18,9%) prosječno zadovoljnih (3), 119 (28,1%) uglavnom zadovoljnih (4) i 157 (37,%) potpuno zadovoljnih (5).

Tablica 8a. Skup pitanja vezanih uz studijski program - prosječne vrijednosti procjena

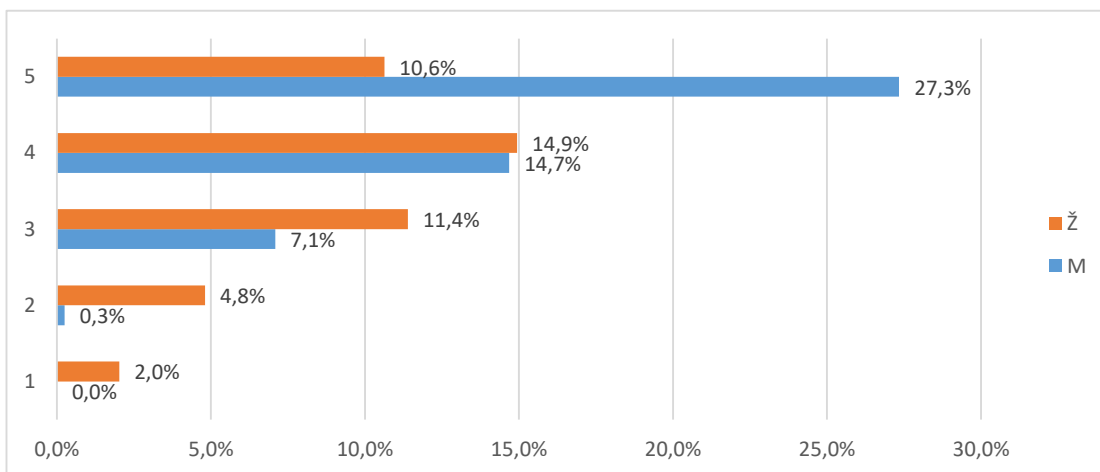
Pitanje	N	NN	M	SD	D	Min	Max
B.16 Sadržaj i kvaliteta obveznih predmeta	53	0	4,04	0,85	3	2	5
B.17 Sadržaj i kvaliteta izbornih predmeta	53	0	4,02	0,95	3	2	5
B.18 Ponuda izbornih predmeta	52	1	3,90	1,16	4	1	5
B.19 Mogućnost pohađanja predmeta koji nisu u sastavu Vašeg studija	33	20	4,30	0,85	2	3	5
B.20 Prilagođenost zahtjeva i težine predmeta predznanjima studenata	48	5	3,65	1,25	4	1	5
B.21 Stupanj u kojemu predmeti na prvoj godini olakšavaju prilagodbu studentima na studij	51	2	3,39	1,42	4	1	5
B.22 Povezanost i slijed sadržaja na različitim predmetima i godinama studija	53	0	4,36	0,79	2	3	5
B.23 Stupanj u kojemu je sadržaj studijskog programa zadovoljio Vaša očekivanja	52	1	4,08	1,04	4	1	5
Ukupno za skup pitanja	395	29	3,97	1,04	4	1	5

Tablica 8b. Skup pitanja vezanih uz studijski program - distribucija odgovora

Pitanje	Nedostaje		1		2		3		4		5		Ukupno
	N	%	N	%	N	%	N	%	N	%	N	%	
B.16	0	0,0%	0	0,0%	2	22,6%	12	22,6%	21	39,6%	18	34,0%	53
B.17	0	0,0%	0	0,0%	3	26,4%	14	26,4%	15	28,3%	21	39,6%	53
B.18	1	1,9%	2	3,8%	4	24,5%	13	24,5%	11	20,8%	22	41,5%	53
B.19	20	37,7%	0	0,0%	0	15,1%	8	15,1%	7	13,2%	18	34,0%	53
B.20	5	9,4%	4	7,5%	6	11,3%	6	11,3%	19	35,8%	13	24,5%	53
B.21	2	3,8%	8	15,1%	6	17,0%	9	17,0%	14	26,4%	14	26,4%	53
B.22	0	0,0%	0	0,0%	0	0,0%	10	18,9%	14	26,4%	29	54,7%	53
B.23	1	1,9%	2	3,8%	2	3,8%	8	15,1%	18	34,0%	22	41,5%	53
Ukupno	29	6,8%	16	3,8%	23	5,4%	80	18,9%	119	28,1%	157	37,0%	424



Grafikon 8a. Skup pitanja vezanih uz studijski program - distribucija odgovora



Grafikon 8b. Skup pitanja vezanih uz studijski program - distribucija odgovora

2.3.3. Izvedba nastave i vrjednovanje znanja: procjene se odnose na studij u cjelini (D)

tablicama 9a. (opisna statistika) i 9b. (distribucija procjena), a na grafikonu 9. prikazana je distribucija procjena za skup u cjelini.

Broj anketa sa svim ispunjenim odgovorima je 53, prosjek procjena je 3,75 i standardna devijacija 1,23.

Od svih procjena 901 (100%), 107 (11,9%) odgovora bilo je potpuno ispunjeno, neispunjeno ili se studenti nisu mogli opredijeliti, 56 (6,2%) bilo je potpuno nezadovoljnih (1),

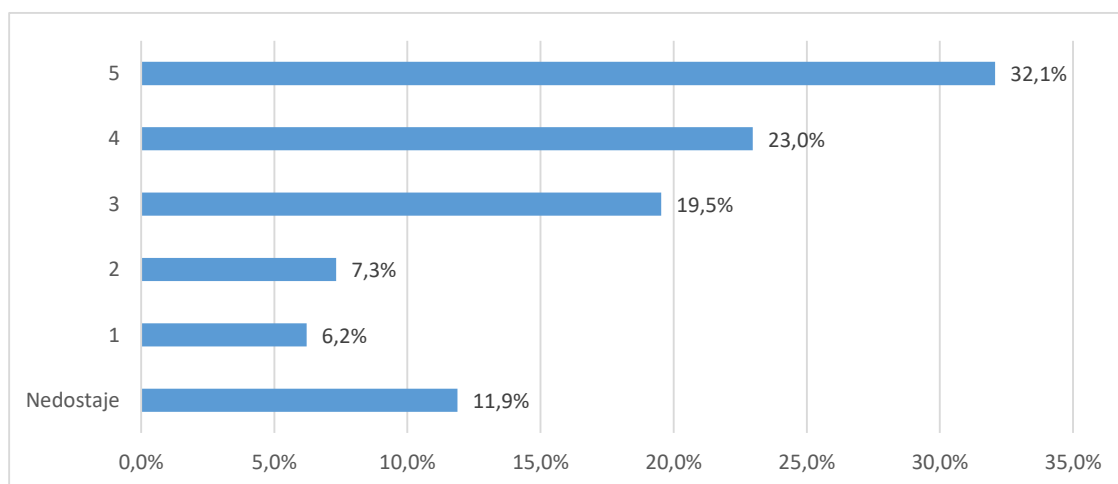
66 (7,3%) djelomično nezadovoljnih (2), 176 (19,5%) prosječno zadovoljnih (3), 207 (23,%) uglavnom zadovoljnih (4) i 289 (32,1%) potpuno zadovoljnih (5).

Tablica 9a. Skup pitanja vezanih uz opću procjenu ishoda prijediplomskog studija - prosječne vrijednosti procjena

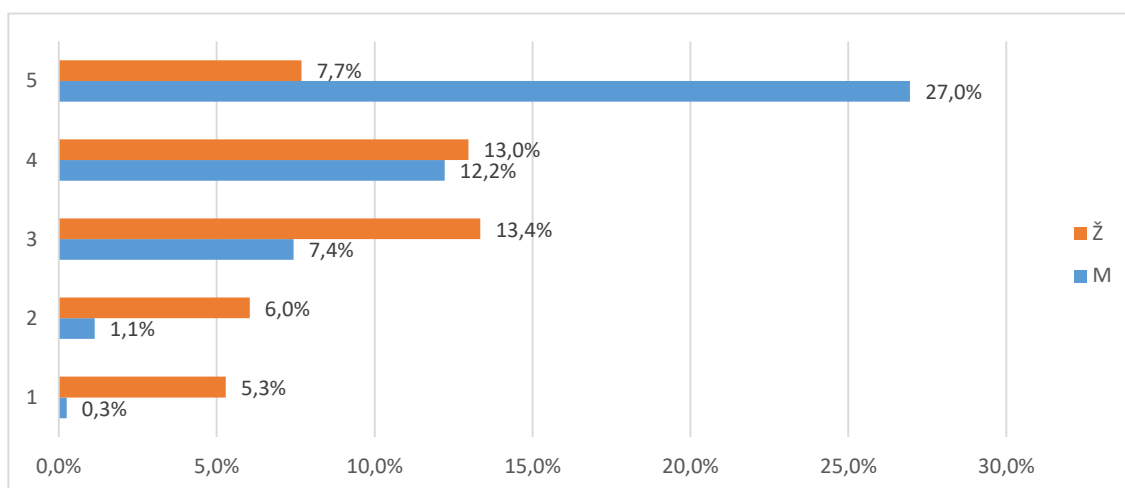
Pitanje	N	NN	M	SD	D	Min	Max
B.24 Korisnost predavanja za razumijevanje zadanih sadržaja	53	0	3,91	1,01	3	2	5
B.25 Praktični rad na vježbama (seminarima) i mogućnost praktične provjere stečenih znanja i vještina	45	8	3,76	1,17	4	1	5
B.26 Korisnost i kvaliteta izvora informacija za učenje (literatura, skripte, Internet i dr.)	53	0	4,04	1,02	4	1	5
B.27 Raspored predmeta i obveza studenata tijekom tjedna	53	0	3,92	0,94	3	2	5
B.28 Organizacija prakse izvan fakulteta te suradnja sa stručnjacima koji rade u praksi	27	26	3,37	1,64	4	1	5
B.29 Sudjelovanje u terenskoj nastavi (uključujući ljetne škole)	33	20	3,48	1,52	4	1	5
B.30 Uključenost studenata u znanstveno-istraživačke projekte nastavnog osoblja	35	18	3,40	1,56	4	1	5
B.31 Mogućnosti za međunarodnu suradnju	28	25	4,21	1,10	4	1	5
B.32 Jasno definiranje ishoda predmeta, tj. koja znanja i vještine studenti trebaju usvojiti nakon	50	3	3,68	1,15	4	1	5
B.33 Jasno definirani kriteriji za vrjednovanje znanja (je li jasno što student treba naučiti za prolaz odnosno za pojedinu ocjenu)	53	0	3,68	1,37	4	1	5
B.34 Ujednačenost kriterija na različitim predmetima pri vrjednovanju znanja	49	4	3,24	1,39	4	1	5
B.35 Kontinuirano provjeravanje znanja na predmetima tijekom semestra	51	2	3,75	1,02	3	2	5
B.36 Redovite i jasne povratne informacije o uspješnosti u učenju i na ispitima	53	0	3,85	1,20	4	1	5
B.37 Raspored ispitnih rokova i drugih oblika provjere znanja (kolokviji i sl.)	53	0	3,83	1,27	4	1	5
B.38 Broj ispitnih rokova	52	1	3,79	1,24	4	1	5
B.39 Način provjere znanja i vještina (izvedba ispita)	53	0	3,89	1,19	4	1	5
B.40 Opće zadovoljstvo izvedbom studijskog programa	53	0	3,94	1,06	3	2	5
Ukupno za skup pitanja	794	107	3,75	1,23	4	1	5

Tablica 9b. Skup pitanja vezanih uz opću procjenu ishoda prijediplomskog studija - distribucija odgovora

Pitanje	Nedostaje		1		2		3		4		5		Ukupno N
	N	%	N	%	N	%	N	%	N	%	N	%	
B.24	0	0,0%	0	0,0%	5	26,4%	14	26,4%	15	28,3%	19	35,8%	53
B.25	8	15,1%	3	5,7%	3	18,9%	10	18,9%	15	28,3%	14	26,4%	53
B.26	0	0,0%	2	3,8%	0	26,4%	14	26,4%	15	28,3%	22	41,5%	53
B.27	0	0,0%	0	0,0%	3	30,2%	16	30,2%	16	30,2%	18	34,0%	53
B.28	26	49,1%	6	11,3%	2	13,2%	7	13,2%	0	0,0%	12	22,6%	53
B.29	20	37,7%	7	13,2%	0	15,1%	8	15,1%	6	11,3%	12	22,6%	53
B.30	18	34,0%	8	15,1%	1	13,2%	7	13,2%	7	13,2%	12	22,6%	53
B.31	25	47,2%	2	3,8%	0	3,8%	2	3,8%	10	18,9%	14	26,4%	53
B.32	3	5,7%	2	3,8%	6	24,5%	13	24,5%	14	26,4%	15	28,3%	53
B.33	0	0,0%	6	11,3%	3	28,3%	15	28,3%	7	13,2%	22	41,5%	53
B.34	4	7,5%	7	13,2%	9	18,9%	10	18,9%	11	20,8%	12	22,6%	53
B.35	2	3,8%	0	0,0%	7	24,5%	13	24,5%	17	32,1%	14	26,4%	53
B.36	0	0,0%	1	1,9%	9	17,0%	9	17,0%	12	22,6%	22	41,5%	53
B.37	0	0,0%	4	7,5%	4	20,8%	11	20,8%	12	22,6%	22	41,5%	53
B.38	1	1,9%	4	7,5%	5	13,2%	7	13,2%	18	34,0%	18	34,0%	53
B.39	0	0,0%	4	7,5%	3	13,2%	7	13,2%	20	37,7%	19	35,8%	53
B.40	0	0,0%	0	0,0%	6	24,5%	13	24,5%	12	22,6%	22	41,5%	53
Ukupno	107	11,9%	56	6,2%	66	7,3%	176	19,5%	207	23,0%	289	32,1%	901



Grafikon 9a. Skup pitanja vezanih uz opću procjenu ishoda prijediplomskog studija - distribucija odgovora



Grafikon 9b. Skup pitanja vezanih uz opću procjenu ishoda prijediplomskog studija - distribucija odgovora

2.3.4.1 Odnos prema studentima (E1)

Skup pitanja vezanih uz odnos prema studentima po pitanjima (E1.41_45) predstavljen je u tablicama 10a. (opisna statistika) i 10b. (distribucija procjena), a na grafikonu 10. prikazana je distribucija procjena za skup u cjelini.

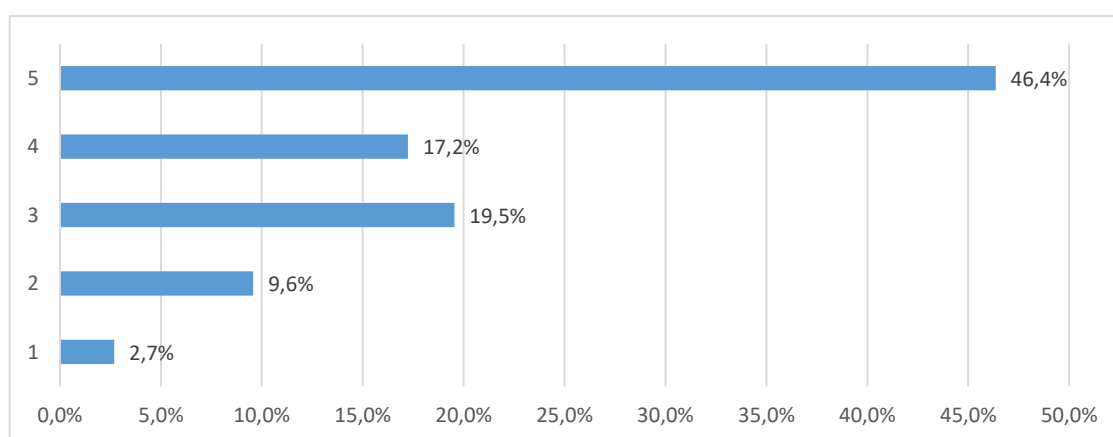
Broj anketa sa svim ispunjenim odgovorima je 53, prosjek procjena je 4,01 i standardna devijacija 1,14. Od svih procjena 261 (100%), 12 (4,6%) odgovora bilo je potpuno ispunjeno, neispunjeno ili se studenti nisu mogli opredijeliti, 7 (2,7%) bilo je potpuno nezadovoljnih (1), 25 (9,6%) djelomično nezadovoljnih (2), 51 (19,5%) prosječno zadovoljnih (3), 45 (17,2%) uglavnom zadovoljnih (4) i 121 (46,4%) potpuno zadovoljnih (5).

Tablica 10a. Skup pitanja vezanih uz odnos prema studentima - prosječne vrijednosti procjena

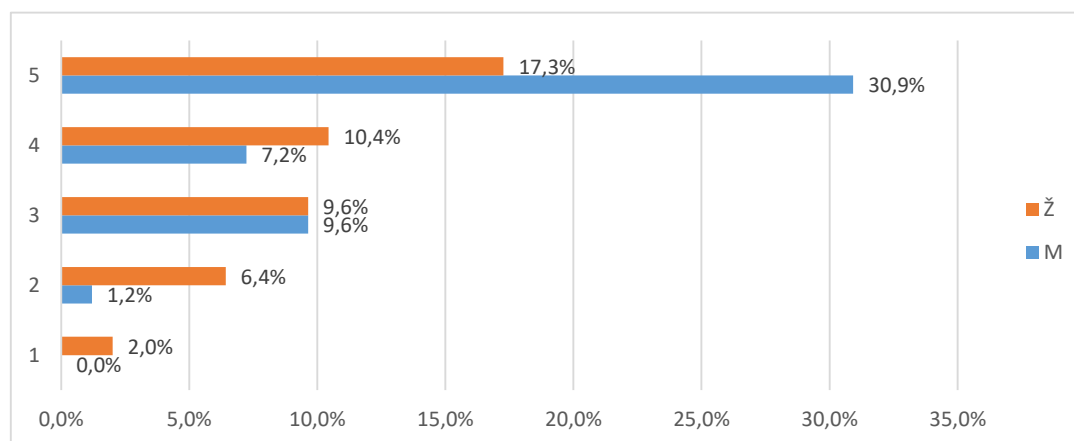
Pitanje	N	NN	M	SD	D	Min	Max
B.41 Poticanje studenata na slobodno izražavanje vlastitog mišljenja tijekom nastave	51	2	4,24	0,93	3	2	5
B.42 Pokazivanje razumijevanja za studentove probleme i obaveze izvan studija	50	3	3,68	1,38	4	1	5
B.43 Pokazivanje povjerenja u studentove mogućnosti i poticanje studentovog samopouzdanja	51	2	3,94	1,24	4	1	5
B.44 Pristupačnost i susretljivost nastavnog osoblja prema studentima	53	0	4,08	1,11	3	2	5
B.45 Nepristranost i pravednost u odnosu prema studentima	48	5	4,13	1,06	3	2	5
Ukupno za skup pitanja	253	12	4,01	1,14	4	1	5

Tablica 10b. Skup pitanja vezanih uz odnos prema studentima - distribucija odgovora

Pitanje	Nedostaje		1		2		3		4		5		Ukupno o N
	N	%	N	%	N	%	N	%	N	%	N	%	
B.41	2	3,8%	0	0,0%	3	15,1%	8	15,1%	14	26,4%	26	49,1%	53
B.42	3	5,7%	5	9,4%	6	17,0%	9	17,0%	10	18,9%	20	37,7%	53
B.43	2	3,8%	2	3,8%	6	18,9%	10	18,9%	8	15,1%	25	47,2%	53
B.44	0	0,0%	0	0,0%	6	22,6%	12	22,6%	7	13,2%	28	52,8%	53
B.45	5	10,2%	0	0,0%	4	24,5%	12	24,5%	6	12,2%	22	44,9%	49
Ukupno	12	4,6%	7	2,7%	25	9,6%	51	19,5%	45	17,2%	121	46,4%	261



Grafikon 10a. Skup pitanja vezanih uz odnos prema studentima - distribucija odgovora



Grafikon 10b. Skup pitanja vezanih uz odnos prema studentima - distribucija odgovora

2.3.4.2 Podrška u studiranju (E2)

Skup pitanja vezanih uz podršku u studiranju po pitanjima (E2.46_52) predstavljen je u tablicama 11a. (opisna statistika) i 11b. (distribucija procjena), a na grafikonu 11. prikazana je distribucija procjena za skup u cjelini.

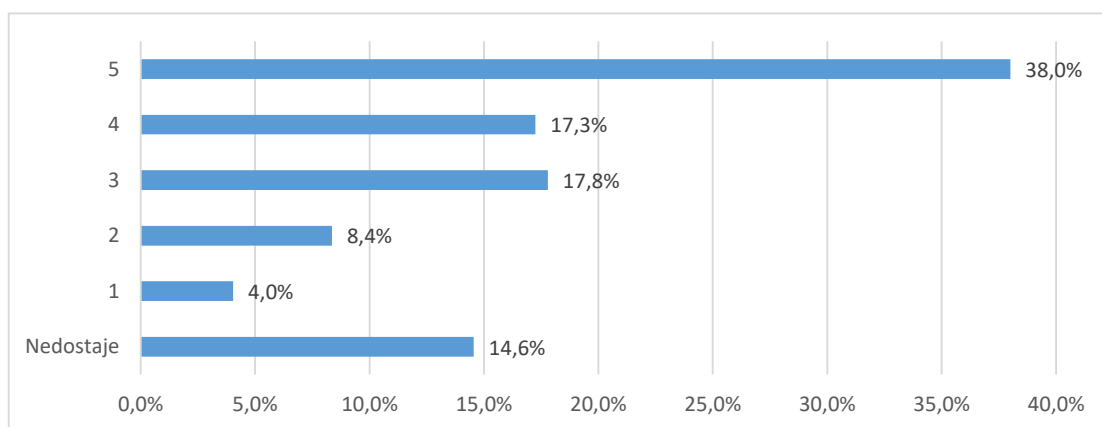
Broj anketa sa svim ispunjenim odgovorima je 53, prosjek procjena je 3,89 i standardna devijacija 1,13. Od svih procjena 371 (100%), 54 (14,6%) odgovora bilo je nepotpuno ispunjeno, neispunjeno ili se studenti nisu mogli opredijeliti, 15 (4,%) bilo je potpuno nezadovoljnih (1), 31 (8,4%) djelomično nezadovoljnih (2), 66 (17,8%) prosječno zadovoljnih (3), 64 (17,3%) uglavnom zadovoljnih (4) i 141 (38,%) potpuno zadovoljnih (5).

Tablica 11a. Skup pitanja vezanih uz podršku u studiranju - prosječne vrijednosti procjena

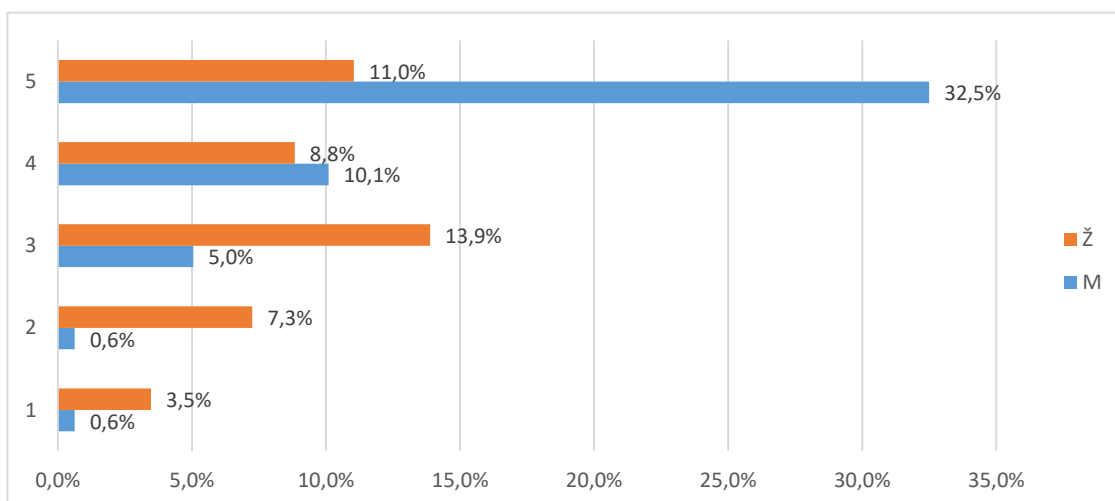
Pitanje	N	NN	M	SD	D	Min	Max
B.46 Dostupnost osobnih mentora	41	12	4,68	0,65	2	3	5
B.47 Konzultacije s nastavnim osobljem i pomoć izvan vremena nastave	49	4	4,27	1,06	3	2	5
B.48 Točnost i pravovremenost obavijesti o promjenama u organizaciji predmeta/nastave	52	1	3,96	1,03	3	2	5
B.49 Savjetovanje / poučavanje studenata o strategijama efikasnijeg učenja	42	11	3,60	1,27	4	1	5
B.50 Pokazivanje razumijevanja za studentske probleme vezane uz nastavu i studij	50	3	3,70	1,25	4	1	5
B.51 Savjetovanje studenata pri izboru predmeta i mogućnostima nastavka studija	42	11	3,74	1,11	4	1	5
B.52 Savjetovanje studenata o budućoj karijeri (zapošljavanju)	41	12	3,32	1,52	4	1	5
Ukupno za skup pitanja	317	54	3,89	1,13	4	1	5

Tablica 11b. Skup pitanja vezanih uz podršku u studiranju - prosječne vrijednosti procjena

Pitanje	Nedostaje		1		2		3		4		5		Ukupno o
	N	%	N	%	N	%	N	%	N	%	N	%	
B.46	12	22,6%	0	0,0%	0	7,5%	4	7,5%	5	9,4%	32	60,4%	53
B.47	4	7,5%	0	0,0%	5	13,2%	7	13,2%	7	13,2%	30	56,6%	53
B.48	1	1,9%	0	0,0%	5	24,5%	13	24,5%	13	24,5%	21	39,6%	53
B.49	11	20,8%	3	5,7%	5	22,6%	12	22,6%	8	15,1%	14	26,4%	53
B.50	3	5,7%	2	3,8%	8	22,6%	12	22,6%	9	17,0%	19	35,8%	53
B.51	11	20,8%	1	1,9%	4	26,4%	14	26,4%	9	17,0%	14	26,4%	53
B.52	12	22,6%	9	17,0%	4	7,5%	4	7,5%	13	24,5%	11	20,8%	53
Ukupno	54	14,6%	15	4,0%	31	8,4%	66	17,8%	64	17,3%	141	38,0%	371



Grafikon 11a. Skup pitanja vezanih uz podršku u studiranju - distribucija odgovora



Grafikon 11b. Skup pitanja vezanih uz podršku u studiranju - distribucija odgovora

2.3.4.3 Ostali uvjeti studiranja (E3)

Skup pitanja vezanih uz ostale uvjete studiranja po pitanjima (E3.53_58) predstavljen je u tablicama 12a. (opisna statistika) i 12b. (distribucija procjena), a na grafikonu 12. prikazana je distribucija procjena za skup u cjelini.

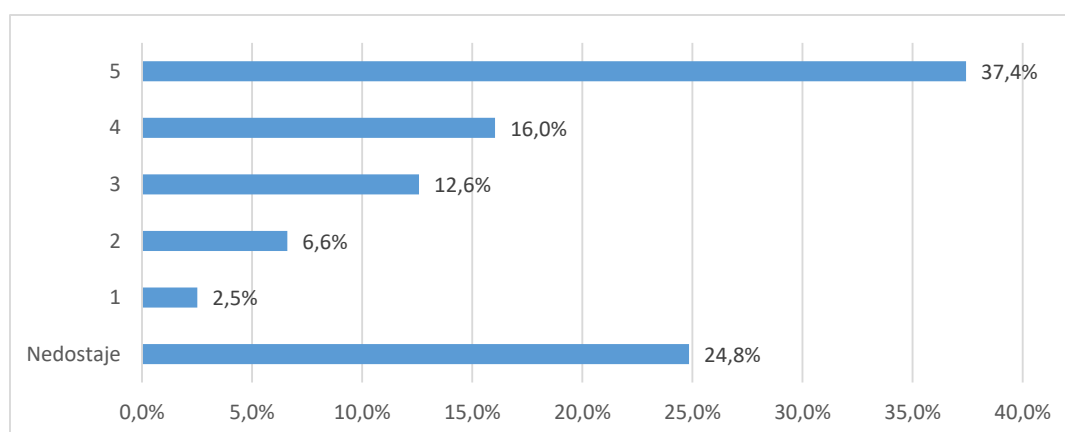
Broj anketa sa svim ispunjenim odgovorima je , prosjek procjena je 4,01 i standardna devijacija 1,08. Od svih procjena 318 (100%), 79 (24,8%) odgovora bilo je nepotpuno ispunjeno, neispunjeno ili se studenti nisu mogli opredijeliti, 8 (2,5%) bilo je potpuno nezadovoljnih (1), 21 (6,6%) djelomično nezadovoljnih (2), 40 (12,6%) prosječno zadovoljnih (3), 51 (16,%) uglavnom zadovoljnih (4) i 119 (37,4%) potpuno zadovoljnih (5).

Tablica 12a. Skup pitanja vezanih uz ostale uvjete studiranja - prosječne vrijednosti procjena

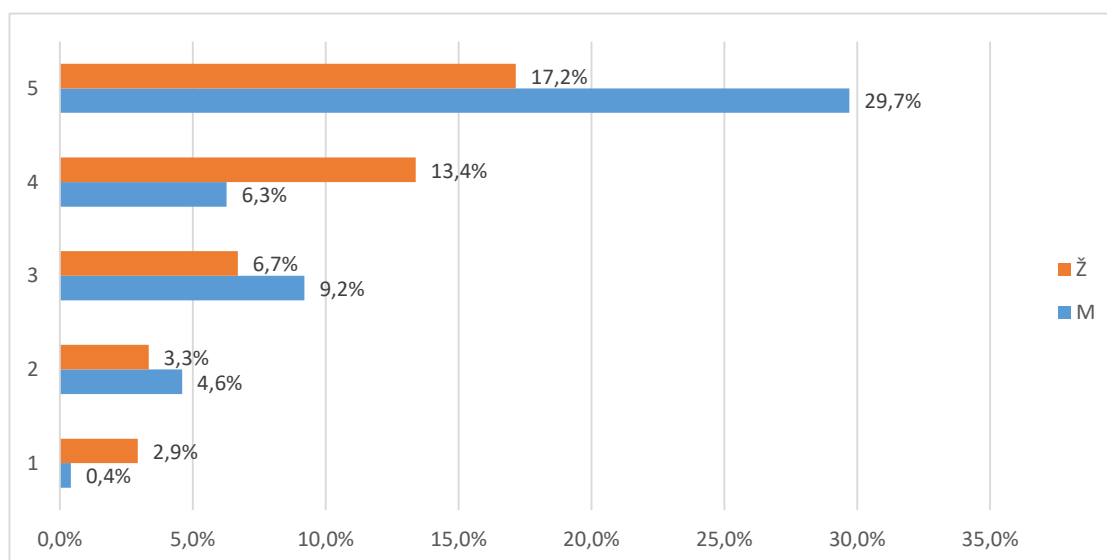
Pitanje	N	NN	M	SD	D	Min	Max
B.53 Organizacija i kvaliteta studentske prehrane	49	4	4,06	1,16	4	1	5
B.54 Usluge Studentskog centra i Student servisa (zapošljavanje studenata)	46	7	4,33	0,97	4	1	5
B.55 Kvaliteta zdravstvenih usluga	36	17	4,39	0,84	2	3	5
B.56 Mogućnosti organiziranja i djelovanja kroz studentske udruge	41	12	4,46	0,81	3	2	5
B.57 Cijena studija u odnosu na dobitak od studija (ukoliko ste plaćali studij)	28	25	3,25	1,48	4	1	5
B.58 Mogućnosti sudjelovanja u aktivnostima koje razvijaju osjećaj pripadnosti Vašem fakultetu/akademiji	39	14	3,56	1,21	4	1	5
Ukupno za skup pitanja	239	79	4,01	1,08	4	1	5

Tablica 12a. Skup pitanja vezanih uz ostale uvjete studiranja - prosječne vrijednosti procjena

Pitanje	Nedostaje		1		2		3		4		5		Ukupno o N
	N	%	N	%	N	%	N	%	N	%	N	%	
B.53	4	7,5%	2	3,8%	4	13,2%	7	13,2%	12	22,6%	24	45,3%	53
B.54	7	13,2%	1	1,9%	0	18,9%	10	18,9%	7	13,2%	28	52,8%	53
B.55	17	32,1%	0	0,0%	0	15,1%	8	15,1%	6	11,3%	22	41,5%	53
B.56	12	22,6%	0	0,0%	2	3,8%	2	3,8%	12	22,6%	25	47,2%	53
B.57	25	47,2%	3	5,7%	8	11,3%	6	11,3%	1	1,9%	10	18,9%	53
B.58	14	26,4%	2	3,8%	7	13,2%	7	13,2%	13	24,5%	10	18,9%	53
Ukupno	79	24,8%	8	2,5%	21	6,6%	40	12,6%	51	16,0%	119	37,4%	318



Grafikon 12a. Skup pitanja vezanih uz ostale uvjete studiranja - distribucija odgovora



Grafikon 12b. Skup pitanja vezanih uz ostale uvjete studiranja - distribucija odgovora

2.3.5. Opća procjena ishoda (F)

Skup pitanja vezanih uz opću procjenu ishoda prijediplomskog studija po pitanjima (F.59_66) predstavljen je u tablicama 13a. (opisna statistika) i 13b. (distribucija procjena), a na grafikonu 13. prikazana je distribucija procjena za skup u cjelini.

Broj anketa sa svim ispunjenim odgovorima je 53, prosjek procjena je 3,7 i standardna devijacija 1,04. Od svih procjena 424 (100%), 43 (10,1%) odgovora bilo je nepotpuno ispunjeno, neispunjeno ili se studenti nisu mogli opredijeliti, 13 (3,1%) bilo je potpuno nezadovoljnih (1), 42 (9,9%) djelomično nezadovoljnih (2), 86 (20,3%) prosječno zadovoljnih (3), 133 (31,4%) uglavnom zadovoljnih (4) i 107 (25,2%) potpuno zadovoljnih (5).

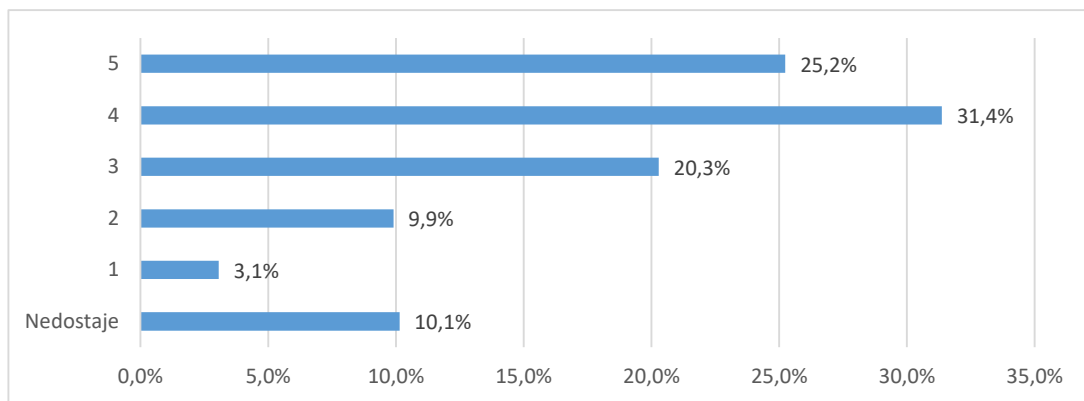
Tablica 13a. Skup pitanja vezanih uz opću procjenu ishoda prijediplomskog studija - prosječne vrijednosti procjena

Pitanje	N	NN	M	SD	D	Min	Max
B.59 U kojoj mjeri je studij ispunio Vaša početna očekivanja?	39	14	3,56	1,21	4	1	5
B.60 U kojoj mjeri Vas je studij osposobio za rad u struci?	52	1	4,00	0,89	3	2	5
B.61 U kojoj mjeri Vas je studij pripremio za nastavak školovanja u struci?	43	10	3,72	0,83	2	3	5
B.62 Koliko ste zadovoljni cjelokupnim iskustvom studiranja?	48	5	4,13	0,76	3	2	5
B.63 Koliko ste zadovoljni mogućnostima zaposlenja nakon prijediplomskog studija?	52	1	3,87	0,99	4	1	5
B.64 Koliko je općenito bio težak i zahtjevan Vaš prijediplomski studij?	42	11	3,24	1,30	4	1	5
B.65 U kojoj mjeri su ECTS bodovi usklađeni sa stvarnim nastavnim opterećenjem na predmetima?	53	0	3,92	1,07	4	1	5
B.66 U kojoj mjeri su informacije koje ste o studiju imali prije upisa bile točne i korisne?	49	4	3,14	1,29	4	1	5
Ukupno za skup pitanja	378	46	3,70	1,04	4	1	5

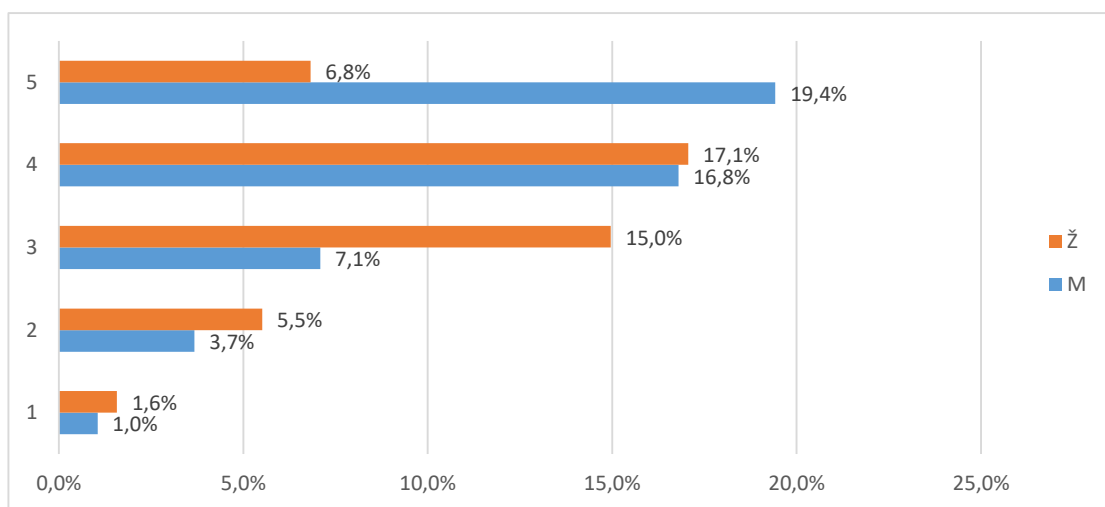
Tablica 13b. Skup pitanja vezanih uz opću procjenu ishoda prijediplomskog studija - prosječne vrijednosti procjena

Pitanje	Nedostaje		1		2		3		4		5		Ukupno
	N	%	N	%	N	%	N	%	N	%	N	%	
B.59	1	1,9%	0	0,0%	5	9,4%	5	9,4%	27	50,9%	15	28,3%	53
B.60	10	18,9%	0	0,0%	0	41,5%	22	41,5%	11	20,8%	10	18,9%	53
B.61	5	9,4%	0	0,0%	1	15,1%	8	15,1%	23	43,4%	16	30,2%	53
B.62	1	1,9%	1	1,9%	5	15,1%	8	15,1%	24	45,3%	14	26,4%	53

B.63	11	20,8%	3	5,7%	13	11,3%	6	11,3%	11	20,8%	9	17,0%	53
B.64	0	0,0%	2	3,8%	4	15,1%	8	15,1%	21	39,6%	18	34,0%	53
B.65	4	7,5%	6	11,3%	9	30,2%	16	30,2%	8	15,1%	10	18,9%	53
B.66	11	20,8%	1	1,9%	5	24,5%	13	24,5%	8	15,1%	15	28,3%	53
Ukupno	43	10,1%	13	3,1%	42	9,9%	86	20,3%	133	31,4%	107	25,2%	424



Grafikon 13a. Skup pitanja vezanih uz opću procjenu ishoda prijediplomskog studija - distribucija odgovora



Grafikon 13b. Skup pitanja vezanih uz opću procjenu ishoda prijediplomskog studija - distribucija odgovora

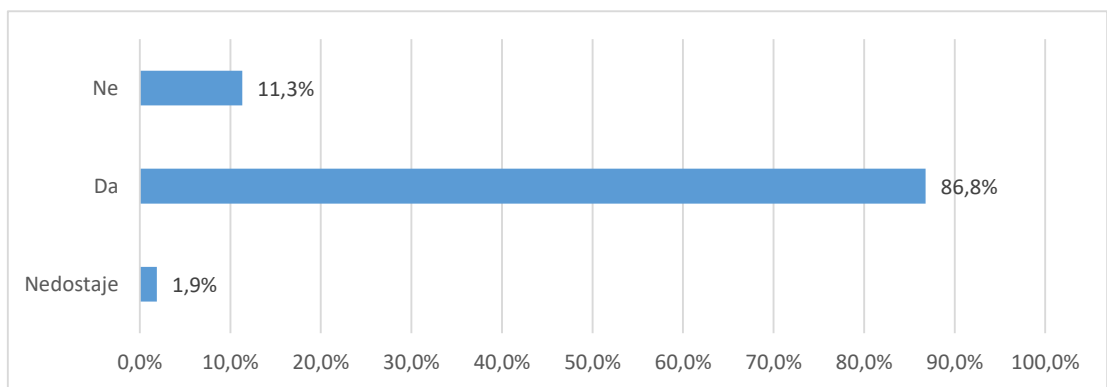
2.3.6. Opća procjena ishoda (F) - pojedinačna pitanja

U tablici 14. i na grafikonu 14. prikazana je distribucija odgovora na pitanje "B.67 Smatrate li da je organizacija studija 3+2 korisna za Vašu struku?".

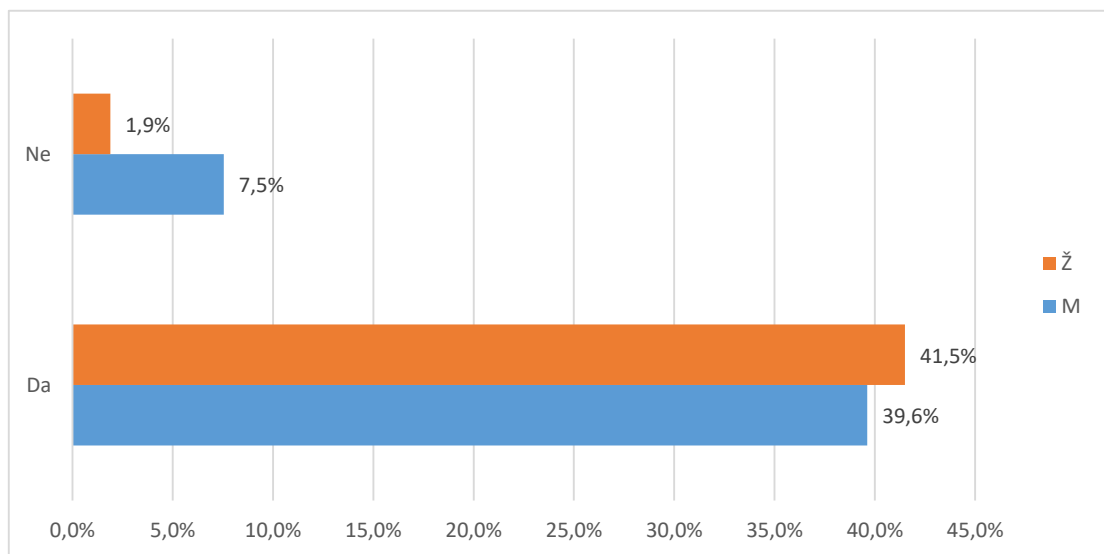
Od ukupnog broja anketiranih (53), za 1(1,9%) nedostaje odgovor, 46 (86,8%) odgovara da je organizacija studija 3+2 korisna, a 6 (11,3%) da nije.

Tablica 14. B.67 Smatrate li da je organizacija studija 3+2 korisna za Vašu struku?

Odgovor	Spol						Ukupno	
	M		Ž		Nedostaje			
	N	%	N	%	N	%		
Nedostaje	0	0,0%	1	1,9%	0	0,0%	1	1,9%
Da	21	39,6%	22	41,5%	3	5,7%	46	86,8%
Ne	4	7,5%	1	1,9%	1	1,9%	6	11,3%
Ukupno	25	47,2%	24	45,3%	4	7,5%	53	100%



Grafikon 14a. B.67 Smatrate li da je organizacija studija 3+2 korisna za Vašu struku? - distribucija odgovora



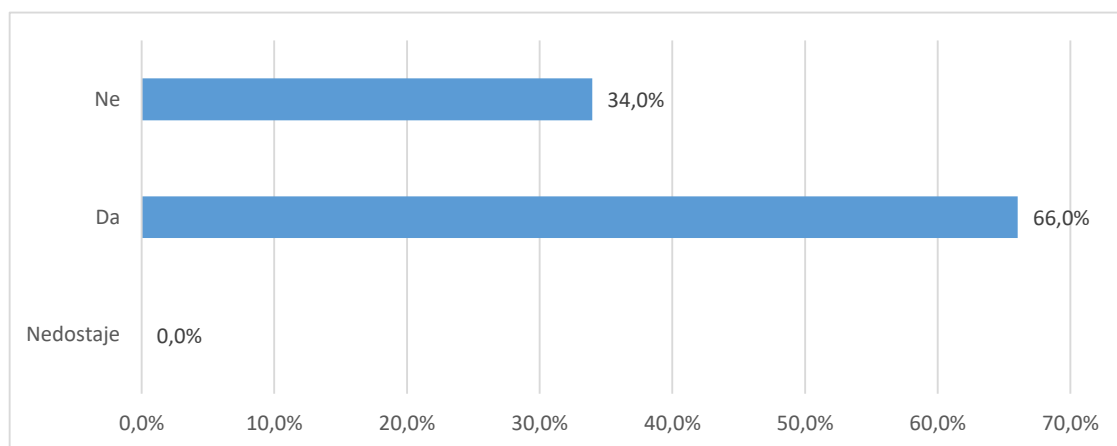
Grafikon 14b. B.67 Smatrate li da je organizacija studija 3+2 korisna za Vašu struku? - distribucija odgovora

U tablici 15. i na grafikonu 15. prikazana je distribucija odgovora na pitanje "B.68 Da ponovno birate biste li ponovno upisali isti prijediplomski studij?".

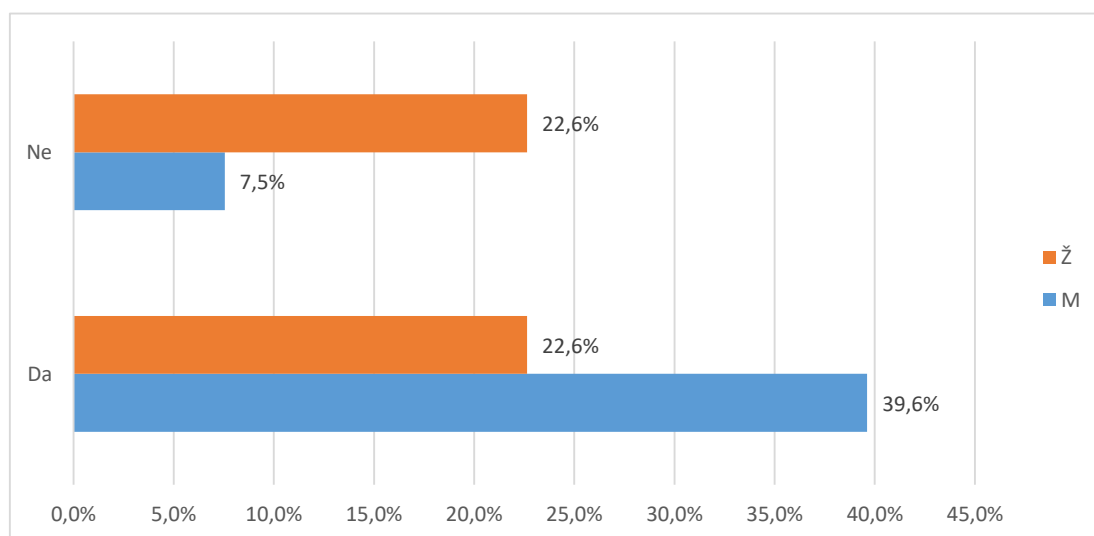
Od ukupnog broja anketiranih (53), za (,%) nedostaje odgovor, 35 (66,%) odgovara da bi ponovno upisali isti prijediplomski studij, a 18 (34,%) bi izabralo neki drugi studij.

Tablica 15. B.68 Da ponovno birate biste li ponovno upisali isti prijediplomski studij?

Odgovor	Spol						Ukupno	
	M		Ž		Nedostaje			
	N	%	N	%	N	%		
Nedostaje	0	0,0%	0	0,0%	0	0,0%	0	0,0%
Da	21	39,6%	12	22,6%	2	3,8%	35	66,0%
Ne	4	7,5%	12	22,6%	2	3,8%	18	34,0%
Ukupno	25	47,2%	24	45,3%	4	7,5%	53	100%



Grafikon 15a. B.68 Da ponovno birate biste li ponovno upisali isti prijediplomski studij? - distribucija odgovora



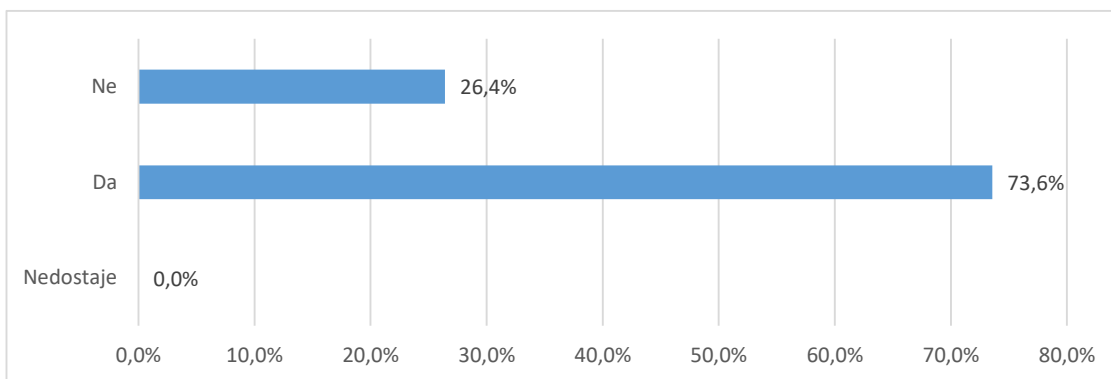
Grafikon 15b. B.68 Da ponovno birate biste li ponovno upisali isti prijediplomski studij? - distribucija odgovora

U tablici 16. i na grafikonu 16. prikazana je distribucija odgovora na pitanje "B.69 Biste li drugima preporučili svoj prijediplomski studij?".

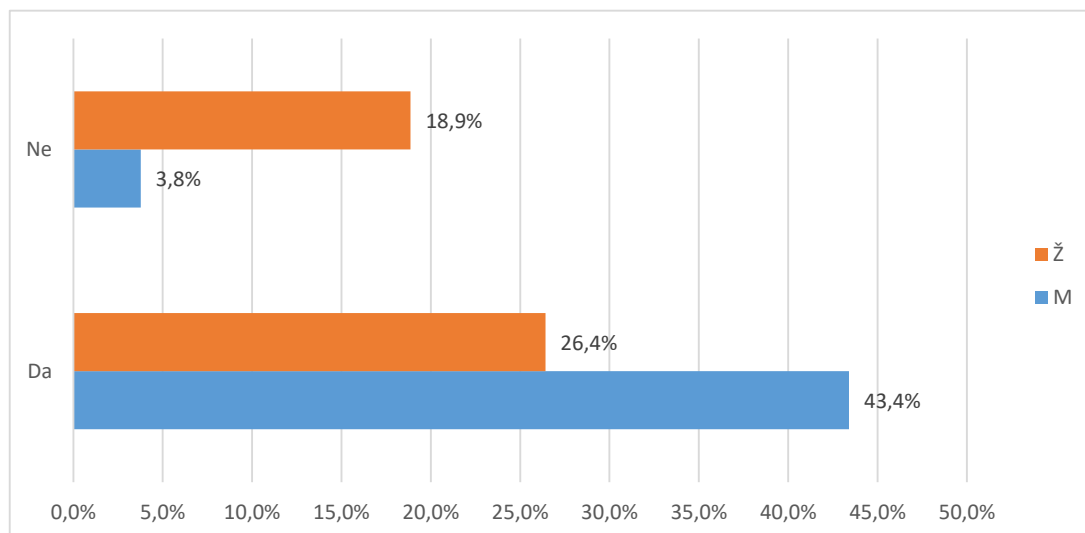
Od ukupnog broja anketiranih (53), za (%) nedostaje odgovor, 39 (73,6%) odgovara da bi preporučili svoj prijediplomski studija, a 14 (26,4%) to ne bi učinili.

Tablica 16. B.69 Biste li drugima preporučili svoj prijediplomski studij?

Odgovor	Spol						Ukupno	
	M		Ž		Nedostaje			
	N	%	N	%	N	%		
Nedostaje	0	0,0%	0	0,0%	0	0,0%	0	0,0%
Da	23	43,4%	14	26,4%	2	3,8%	39	73,6%
Ne	2	3,8%	10	18,9%	2	3,8%	14	26,4%
Ukupno	25	47,2%	24	45,3%	4	7,5%	53	100%



Grafikon 16a. B.69 Biste li drugima preporučili svoj prijediplomski studij? - distribucija odgovora



Grafikon 16a. B.69 Biste li drugima preporučili svoj prijediplomski studij? - distribucija odgovora

U tablici 17. i na grafikonu 17. prikazana je distribucija odgovora na pitanje "B.70 Namjeravate li u budućnosti upisati poslijediplomski studij (spec., dr)?"

Od ukupnog broja anketiranih (53), za (%) nedostaje odgovor, 25 (47,2%) studenata namjerava u budućnosti upisati poslijediplomski studij, a 28 (52,8%) za sada nemaju takve namjere.

Tablica 17. B.70 Namjeravate li u budućnosti upisati poslijediplomski studij (spec., dr)?

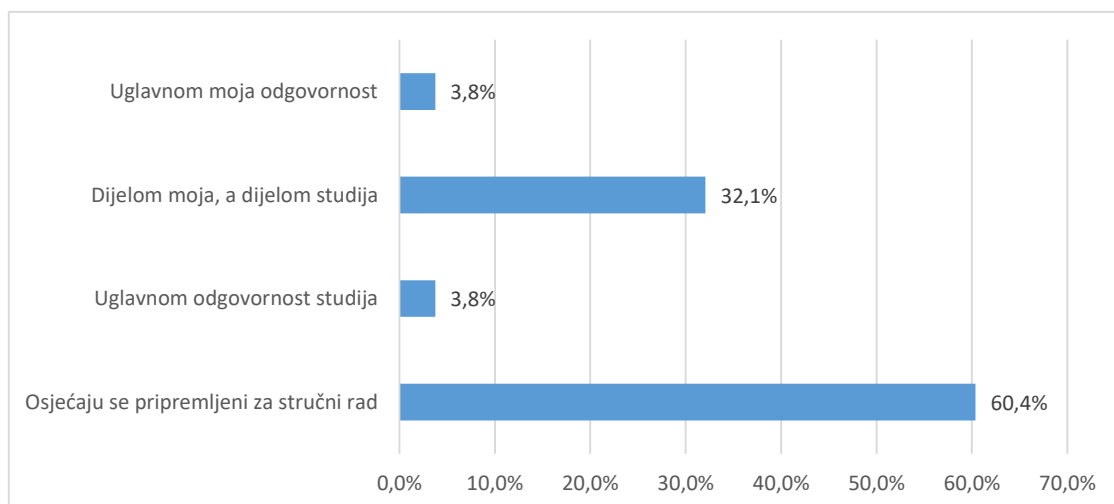
Odgovor	Spol						Ukupno	
	M		Ž		Nedostaje			
	N	%	N	%	N	%		
Nedostaje	0	0,0%	0	0,0%	0	0,0%	0	0,0%
Da	19	35,8%	5	9,4%	1	1,9%	25	47,2%
Ne	6	11,3%	19	35,8%	3	5,7%	28	52,8%
Ukupno	25	47,2%	24	45,3%	4	7,5%	53	100%

U tablici 18. i na grafikonu 18. prikazana je distribucija odgovora na pitanje "B.70 Čija je odgovornost da se osjećate nepripremljeno za rad u struci?". Na ovo pitanje odgovarali su samo studenti koji se osjećaju nepripremljeno za rad u struci.

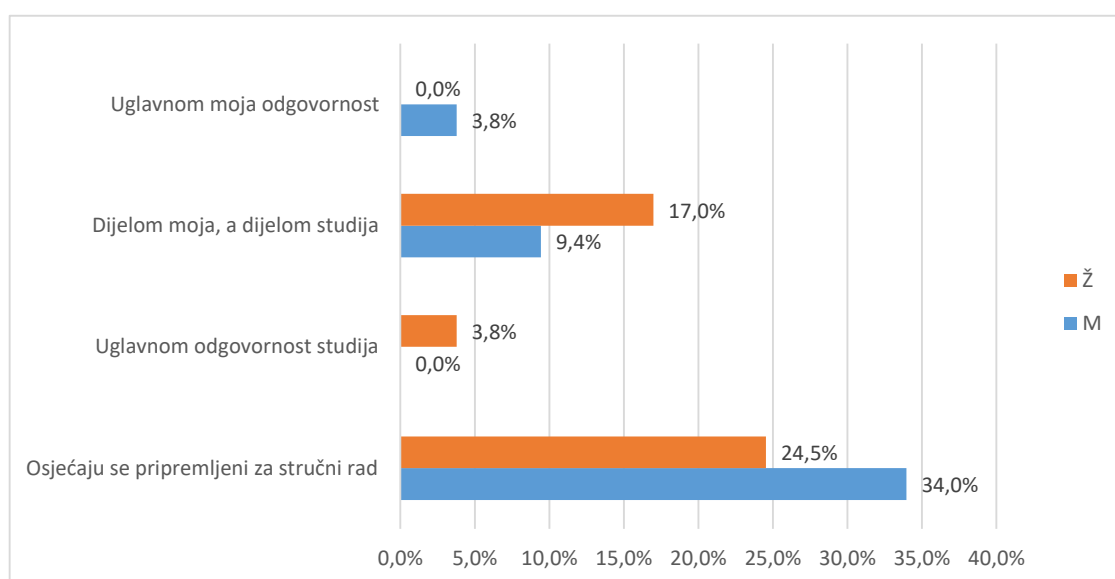
Od ukupnog broja anketiranih (53), 32 (60,4%) osjeća se spremno za rad u struci, 2 (3,8%) pripisuje odgovornost za nespremnost studiju, 17 (32,1%) dijelom sebi, dijelom studiju, a ostalih 2 (3,8%) preuzima odgovornost na sebe.

Tablica 18.B.71 Čija je odgovornost da se osjećate nepripremljeno za rad u struci?

Odgovor	Spol						Ukupno	
	M		Ž		Nedostaje			
	N	%	N	%	N	%		
Osjećaju se pripremljeni za stručni rad	18	34,0%	13	24,5%	1	1,9%	32	60,4%
Uglavnom odgovornost studija	0	0,0%	2	3,8%	0	0,0%	2	3,8%
Dijelom moja, a dijelom studija	5	9,4%	9	17,0%	3	5,7%	17	32,1%
Uglavnom moja odgovornost	2	3,8%	0	0,0%	0	0,0%	2	3,8%
Ukupno	25	47,2%	24	45,3%	4	7,5%	53	100%



Grafikon 18.a B.71 Čija je odgovornost da se osjećate nepripremljeno za rad u struci? - distribucija odgovora



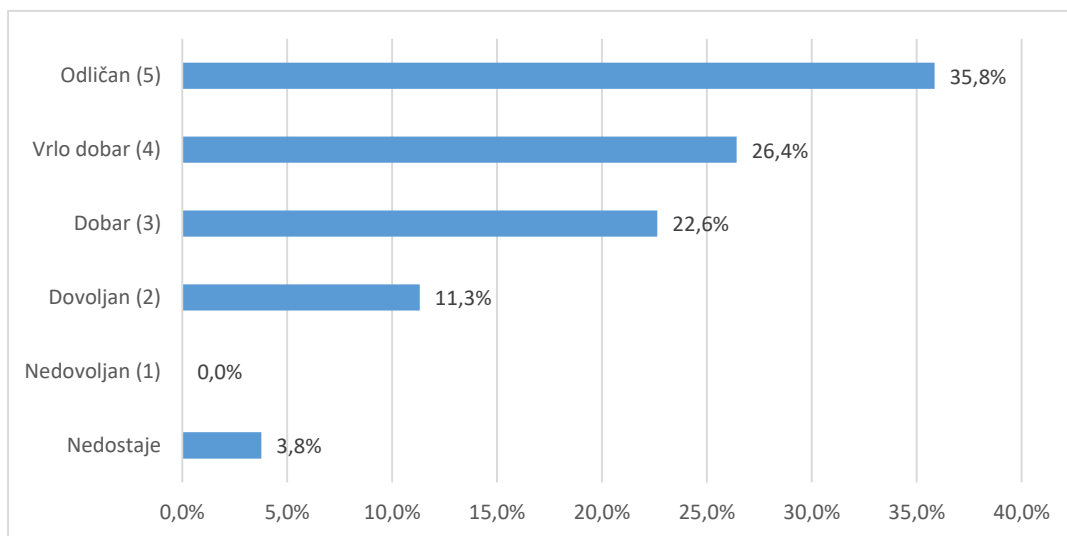
Grafikon 18.b B.71 Čija je odgovornost da se osjećate nepripremljeno za rad u struci? - distribucija odgovora

Od ukupnog broja sudionika (53), (,%) svoj prijediplomski ocjenjuje ocjenom 1 (nedovoljan), 6 (11,3%) daje ocjenu 2 (dovoljan), 12 (22,6%) daje ocjenu 3 (dobar), 14 (26,4%) daje ocjenu 4 (vrlo dobar), 19 (35,8%) daje ocjenu 5 (izvrstan).

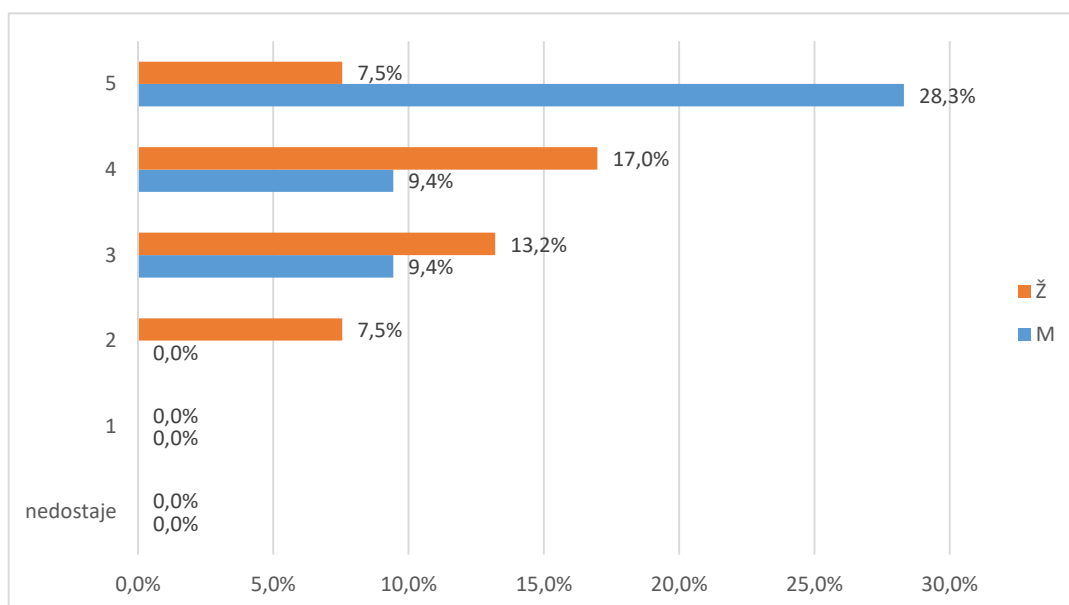
Prosječna opća ocjena kojom studenti ocjenjuju svoj prijediplomski studij iznosi 3,9. Na pitanje nije odgovorilo 2 (3,8%) studenata.

Tablica 19. B.72 Koju biste opću ocjenu dali svom prijediplomskom studiju?

Odgovor	Spol						Ukupno	
	M		Ž		Nedostaje			
	N	%	N	%	N	%		
Nedostaje	0	0,0%	0	0,0%	2	3,8%	2	3,8%
Nedovoljan (1)	0	0,0%	0	0,0%	0	0,0%	0	0,0%
Dovoljan (2)	0	0,0%	4	7,5%	2	3,8%	6	11,3%
Dobar (3)	5	9,4%	7	13,2%	0	0,0%	12	22,6%
Vrlo dobar (4)	5	9,4%	9	17,0%	0	0,0%	14	26,4%
Odličan (5)	15	28,3%	4	7,5%	0	0,0%	19	35,8%
Ukupno	25	47,2%	24	45,3%	4	7,5%	53	100%



Grafikon 19a. B.72 Koju biste opću ocjenu dali svom prijediplomskom studiju? - distribucija odgovora



Grafikon 19b. B.72 Koju biste opću ocjenu dali svom prijediplomskom studiju? - distribucija odgovora